

LA
MAISON
CŒUR
DU PROJET
D'AGGLO

INAUGURATION DE
LA MAISON DU PROJET
Samedi 24 septembre 2016

DP – CAC
160922 - 027

Contacts presse :

Pascaline LAPRUN – tel 03 44 64 74 72 E mail : p.laprun@agglocreilloise.fr

Robin LECLUSE – tel 03 44 64 46 24 E mail : r.lecluse@agglocreilloise.fr

Définition

En aménageant la Maison du projet au cœur de la gare de Creil, la Communauté de l'Agglomération Creilloise a souhaité créer, avec ses partenaires, la vitrine publique du projet « Gare, cœur d'agglomération ». Elle représente un emblème fort et vivant d'un programme urbanistique et ferroviaire d'envergure. Cette maison du projet est conçue comme un lieu d'animation moderne et interactif, permettant de répondre aux interrogations de tous : habitants du territoire et au delà, publics diversifiés, spécialistes de l'urbanisme ou non....Elle proposera aussi par la suite des espaces d'expression aux différents partenaires du Projet.

Objectifs

1 Incarner et crédibiliser le projet d'ensemble

Depuis le lancement de la concertation en 2015, le projet « Gare Cœur d'Agglomération » a pu se concrétiser dans l'esprit des habitants et des parties prenantes du territoire qui ont découvert l'ambition et le périmètre du projet. L'inauguration de la passerelle sur l'Oise a permis d'ancrer le projet dans la réalité avec une première réalisation. Pour la suite des opérations, c'est la Maison du projet, lieu entièrement dédié à Gare Cœur d'Agglomération qui symbolise la transformation du territoire.

Ce lieu *phare* va permettre de délivrer des contenus complets et accessibles à tous, il est une banque de ressources mise à la disposition des riverains et des différents acteurs du territoire pendant toute la durée des travaux.

La qualité de l'aménagement du lieu et des supports qui y sont distribués va permettre de crédibiliser le projet, de traduire son ambition et d'incarner la nouvelle dynamique qui doit transformer durablement le territoire.

Ce lieu n'est pas éphémère, il vit avec le projet et l'accompagne tout au long des chantiers qui sont menés. La maison du projet incarne le temps long et la vision des élus et de leurs partenaires.

2 Informer et mobiliser l'ensemble des publics

L'information délivrée par la Maison du projet va concerner

- le projet dans son ensemble, ses évolutions et concrétisations au fil du temps
- les opérations, au fur et à mesure de leur mise en chantier
- les opérations de concertation
- la dynamique du territoire, les entreprises implantées, les emplois créés

Les différents contenus et supports proposés seront adaptés aux différents publics afin de montrer les bénéfices et les enjeux pour chacun : riverains, usagers de la gare, habitants du territoire intercommunal, entreprises, investisseurs...

Une programmation soutenue et diversifiée va permettre d'animer et de faire vivre le lieu mais aussi de mobiliser une communauté d'acteurs qui s'impliquent dans ce projet, pour le territoire : Accueil permanent, expositions, conférences, visites scolaires, visites professionnelles, ateliers de concertation...

3 Fédérer et concerter toutes les parties prenantes

Cette maison est un lieu partagé et utilisé par tous les acteurs du projet (CAC, villes concernées, SNCF, promoteurs, acteurs économiques et associatifs, etc.). L'idée est de montrer une dynamique commune sur l'ensemble du territoire et de valoriser les bénéfices que chacun peut en attendre.

La maison du projet accueille des réunions de travail ou d'information. Tous les rendez-vous liés aux projets ou ateliers de concertation vont pouvoir utiliser ce lieu afin d'en faire un élément central et indispensable de Gare Cœur d'Agglo.

En dehors de l'organisation d'événements, la maison du projet est aussi un lieu d'écoute et de recueil des contributions des visiteurs qui veulent s'impliquer dans le projet et le faire évoluer. C'est aussi un lieu privilégié de contact avec le public grâce notamment à la collecte de coordonnées permettant de diffuser une information régulière.

Parce qu'elle se veut ouverte à tous les publics, la maison du projet peut également accueillir les initiatives des partenaires ou des acteurs du projet qui voudraient valoriser le territoire et les transformations en cours.

Trois dimensions: le lieu, les contenus, l'animation

Le lieu : un objet communicant en soi

L'extérieur :

En plus de l'enceinte de la maison, la **communication se déploie également sur le parvis**. Devant la maison, des aménagements de type « terrasse » (plantes, transats, parasols...) pourront permettre à la fois d'augmenter la visibilité du lieu et lui donner un aspect convivial, propice à la conversation.

Les surfaces vitrées de la maison du projet ont été habillées, par la conception d'un **jeu de vitrophanies** sur l'ensemble de la devanture du côté du parvis comme sur la porte arrière.

Des **pas** ont été posés sur le parvis de la gare afin de guider les visiteurs vers le lieu.

Des **oriflammes** ont aussi été mis en place afin de lui donner encore plus de visibilité.

L'intérieur :

Deux espaces intérieurs aux fonctions distinctes ont été créés :

Le hall d'entrée : ce premier espace est dédié à la mise à disposition de toute la **documentation** sur le projet global et les chantiers qui le constituent.

L'espace central : il est dédié à des **expositions temporaires** liées à des opérations à l'ordre du jour. Il permet de **présenter le projet** dans sa globalité et l'esprit qui anime ceux qui le portent (élus, aménageurs, architectes, ingénieurs, etc.). Une **maquette** sera installée ultérieurement.

Les contenus : des informations complètes et évolutives

Les supports mis à disposition ou distribués vont permettre à la fois de présenter le projet avec des informations génériques et structurantes et d'informer sur les avancées récentes et les travaux en cours.

Plusieurs types de contenus sont prévus :

Des contenus pérennes : impressions sur les murs ; panneau lumineux visible depuis l'extérieur présentant des infos pratiques, informations travaux, programmation des animations ; registres de recueil de contributions.

Une maquette du projet : en fonction de ce qu'il est possible financièrement de réaliser, une maquette physique et/ou numérique sera mise en œuvre.

Des films adaptés aux différents publics accueillis : à destination des habitants, des riverains et des usagers de la gare ; pour les investisseurs, les entreprises, les acteurs économiques, etc. ; pour les partenaires institutionnels avec notamment la vision et l'ambition des élus et des aménageurs.....

Des photos permettant de valoriser la transformation du territoire et de la mettre en perspective avec l'histoire des différents projets : photos ou perspectives « avant/après » ; reportages au fil des ans (témoignage de la transformation du territoire) ; suivi des chantiers « exceptionnels » ; portraits d'habitants, d'ouvriers, d'agents municipaux ou intercommunaux

De la documentation : plaquette générique sur l'ambition et le projet ; plaquette pour les scolaires ; flyers dédiés aux différentes opérations ; flyers d'information travaux ; collection de supports dédiés à la concertation ; formulaire de recueil de coordonnées (adresse, mail, téléphone portable...)

Des expositions : des structures mobiles et modulables de type kakémono ; tirages de photos d'art ; supports de documentation associés (flyers, plaquette de présentation, support audio).....

L'animation : une programmation variée et renouvelée en permanence

La mise en place d'un programme d'animation est un élément primordial à la bonne insertion de la Maison du Projet au sein du centre ville et à sa bonne appropriation par les différents publics.

Il doit permettre de :

- Faire vivre la Maison du projet pendant 6 ans au moins voire au delà,
- Maximiser l'utilisation de l'équipement,
- Donner envie au public de revenir régulièrement,
- Mobiliser et impliquer les partenaires du projet et les forces vives du territoire.

Dans un premier temps et tout au moins pour l'année 2016 il convient d'imaginer un contenu permettant à la maison du projet de se mettre en place.

Par rapport aux cibles envisagées prioritairement il semble que celle concernant les **enfants** des écoles est certainement la plus simple à toucher.

La Maison du projet va être par exemple utilisée pour :

- L'organisation de visites pour découvrir le projet
- L'organisation de conférences et/ou d'événements
- La tenue de réunions
- La mise en place d'une « bulle commerciale » pour les promoteurs

Elle va servir avant tout à donner de l'information sur le projet lors de permanences ouvertes au public.

Deux agents ont pour rôle d'accueillir les visiteurs, de les guider, de leur donner toute l'information nécessaire sur le projet.

La Maison du projet va aussi permettre

D'animer les périodes de concertation via des expositions dédiées, des ateliers urbains, ou des réunions d'information, etc.

D'organiser des réunions de travail entre partenaires.

D'animer le réseau des partenaires et des investisseurs

D'autres parties prenantes pourront également investir le lieu : les partenaires : Région, Département, Villes concernées par le projet, SNCF, Gare & Connexions... ; les scolaires : écoles, collèges, lycées, enseignement supérieur ou technique ; les associations locales: photo, histoire et patrimoine, architecture, action sociale, jeunesse, sport, culture, etc. ; les acteurs économiques (CCI, entreprises, groupements professionnels) ; les promoteurs

Ouverture

La Maison du projet à ouvert le lundi 22 août 2016.

Horaires d'ouverture au public (libre accès) :

le Mardi après midi - 14h00/17h30,

le mercredi toute la journée,

le jeudi après-midi - 14h00/17h30

le vendredi matin - 8h30/12h00.

En amont un séminaire de travail a été réalisé par la CAC et les villes pour travailler sur un programme.

3 ateliers ont permis de mieux clarifier les axes :

Atelier 1 : Identification des Interlocuteurs et des intervenants

Atelier 2 : Thématiques à traiter : Mobilité, gare passerelle, commerces...

Atelier 3 : Types d'interventions : Temps de balade, visite de chantier, conférences, réunions, ateliers, volet évènementiel en se rattachant d'abord à la vie et au rythme du territoire...

Des programmations thématiques et ciblées sont à développer.

A l'issue de ce séminaire un programme d'action est en construction.

Première action mise en œuvre, un concours a été lancé afin de susciter l'intérêt des habitants autour du projet. Il s'intitule : « Raconte-moi ta Gare »

Il est ouvert à tous et consiste à proposer sa propre représentation de la Gare de Creil en parole (prose ou poésie), en dessin ou en photo.

3 thèmes: La gare d'autrefois (travail de mémoire) ; La gare d'aujourd'hui (témoignage du quotidien) ; La gare de demain (travail d'imagination)

3 Catégorie d'âges : Enfants ; Jeunes ; adultes

250 places de spectacle à la Faïencerie constituent les lots à gagner.

Une exposition des plus belles réalisations est d'ores et déjà prévue.

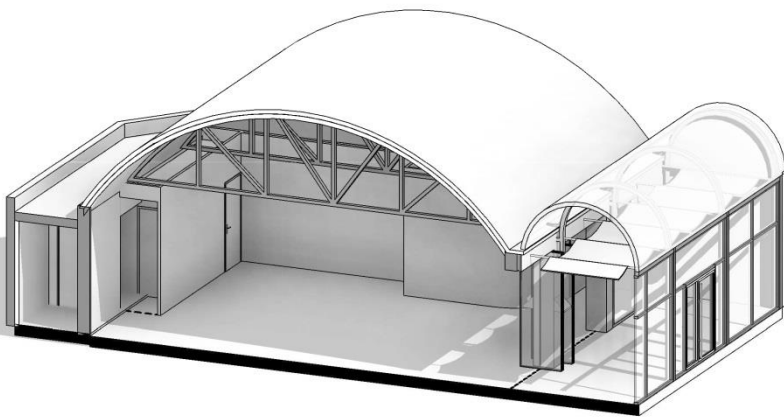
Eléments techniques

Superficie : 120 m²

Travaux réalisés entre janvier et septembre 2016.

Budget : **250 000 € TTC.**

Le projet bénéficie de plusieurs financements : Conseil Départemental : **114 250 € accordés** (46 %) ; Conseil Régional des Hauts-de-France: **60 531 €** (24 %) ; les 30 % restants étant à la charge de la Communauté de l'Agglomération Creilloise.



Vue coupe 3D

Vue de face



Intervenants

Maîtrise d'ouvrage : CAC - Communauté de l'Agglomération Creilloise

Architectes : Agence SIMMONEAUX et agence DON CAMELEON

Contrôleurs technique : Entreprises SOCOTEC, SNCF et SNCF Mobilités

Responsables sécurité : Entreprises SNCF et SNCF Mobilités

Menuiserie Aluminium : Entreprise MAW

Plomberie : Entreprise ASFB

Peinture : Entreprises ODH et VALLEE PEINTURE

Gros Œuvre : Entreprise VANDENBERGHE

Serruriers : Entreprises MTC et SMC

Extincteurs : Entreprise SICLI

Mobilier : Entreprise EQUIP CITE

Nettoyage : Entreprise EURO CRISTAL

Isolation Plaquiste : Entreprise BELVALETTE

Menuiserie Bois : Entreprise MENUISERIE DU MOULIN

Electricité : Entreprise CONNECT

Acoustique : Entreprise CDB

Communication : Agence EPICEUM